

07.02.2025



Rakentamistapaohje

Mattila II

Kaava nro 3648

TUUSULA

**Rakentamisen
taidetta.**

TUUSULAN KUNTA

ASEMAKAAVA JA ASEMAKAAVAN MUUTOS NRO. 3648
RAKENTAMISTAPAOHJE

PÄIVÄTTY 07.02.2025

**KORTTELIT 5008-5029,
suojaviher-, virkistys- ja katualueet**

Rakentamistapaohjeen tarkoitus on ohjata alueen rakentumista siten, että asuinalueelle muodostuu viihtyisä ja sopusuhtainen oma identiteetti. Rakentamistapaohje täydentää Mattila II (kaava nro 3648) asemakaavan asemakaavamääräyksiä.

Ohje on Tuusulan kunnan tontinluovutuksessa rakentajaa ja tontin haltijaa sitova. Tontin haltijan tulee toimittaa tämä rakentamistapaohje pääsuunnittelijalle.

Ennen suunnitteluun ryhtymistä tulee pääsuunnittelijan ottaa yhteys rakennusvalvontaan. Rakennustarkastajan kanssa käytävässä neuvottelussa selvitetään tonttia koskevat asemakaavamääräykset, nämä ohjeet sekä mahdolliset muut huomioon otettavat seikat esim. palomääräykset.

1. Rakentamistapaohjeet, korttelit:

5008 - 5013

5014, tontti nro. 9

5015

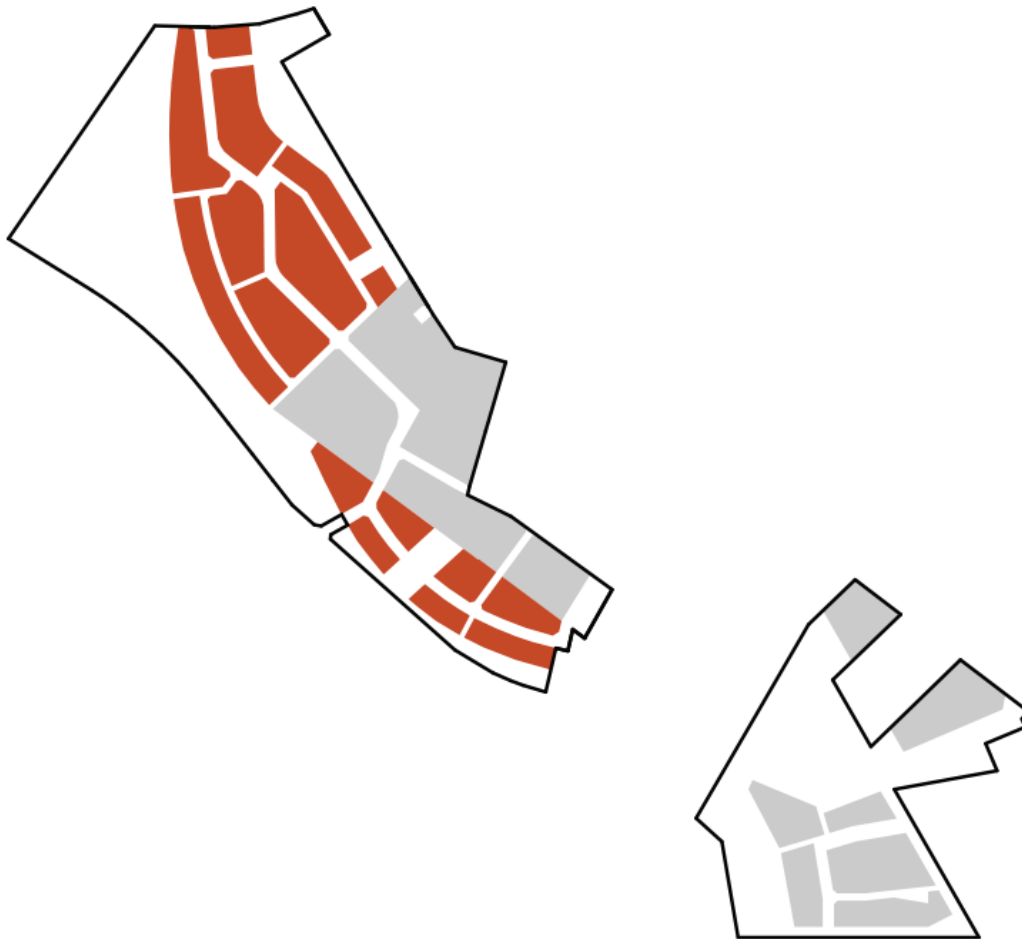
5016, tontit nro, 3 - 5, 10

5017, 5018

5019, tontit nro. 1, 2, 6, 7

5028, 5029


5027, tontti nro. 1.



Korttelit ja tontit, joita rakentamismääräykset koskevat

Rakentamismääräykset

<p>Rakennusten sijoittuminen tontilla</p>	<p>Rakennusten sijoittamisessa on huomioitava asema-kaavassa esitetyt rakennusalan rajat. Osassa tontteja on määrätty rakennus rakennettavaksi kiinni rakennusalan reunaan (nuolimerkintä).</p> <p>Piharakennukset on sijoitettava tontille niin, että ne rajaavat suojaisia ja viihtyisiä oleskelupiha-alueita. Osassa tontteja on ohjattu autosuojan- ja varaston sijoittumista tontilla a,t-merkinnällä. Tätä periaatetta on noudatettava yhtenäisen katukuvan muodostumiseksi.</p>	
<p>Julkisivu</p>	<p>Julkisivumateriaali</p>	<p>Julkisivujen materiaalina on puu tai rappaus. Julkisivulaudoituksen tulee olla yhdensuuntainen sokkelista räystäääseen.</p> <p>Yksityiskohtien osalta voidaan tehdä julkisivumateriaaleissa- ja väreissä pieniä poikkeamia.</p>
	<p>Julkisivuväri</p>	<p>Julkisivun väreinä suositetaan rikkaita murrettuja punaisen, vihreän, okran ja luonnollisen puun sävyjä.</p> <p>Julkisivuväri on oltava yhtenäinen. Rakennuksissa ei sallita julkisivun pääväristä poikkeavia nurkka-, peite- ja tai ikkunanpielilautoja.</p> <p>Julkisivun peltiosat, kuten ikkunoiden pellitykset sekä muut varusteet kuten talotikkaat on sovitettava tummuusasteeltaan julkisivun päävärin mukaiseksi, esim. tummaan julkisivuväriin tummanharmaa sävy, vaaleaan julkisivuun valkoinen jne.</p> <p>Harmaata, mustaa tai valkoista julkisivun pääväriä ei sallita.</p> <p>Esimerkkejä mahdollisista julkisivun pääväreistä:</p>

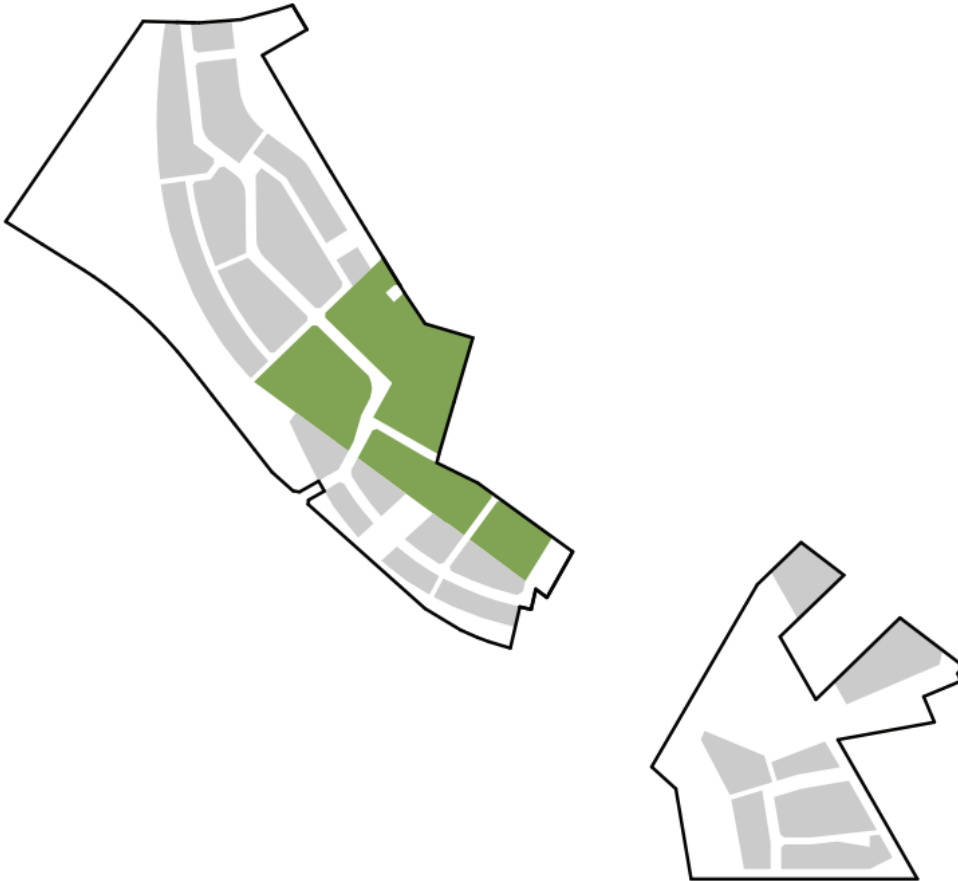
		 <p data-bbox="662 542 1136 607">Q157 (vas.), Tikkurila Puutalot-värikartta 5058, Tikkurila Valtti-kuultavat ulkovärit</p> <p data-bbox="662 936 1211 967">Q189 (vas.), Q587, Tikkurila Kivitalot-värikartta</p>
	Talousrakennukset	Talousrakennusten julkisivuväri- ja materiaali on yhtenevä päärakennuksen kanssa.
Vesikatto	Kattomuoto	<p>Rakennuksissa tulee olla symmetrinen harjakatto. Harjakattoisen katon kattokulman tulee olla 1:1 ja 1:3 väliltä.</p> <p>Katoksiin sekä alle 4 metriä leveisiin talousrakennuksiin sallitaan pulpettikatto.</p> <p>Osalle tonteista on määrätty asemakaavassa harjasuunta. Päärakennuksen mahdolliset siipiosat voivat poiketa asemakaavassa esitetystä harjasuunnasta.</p>
	Kattomateriaali	<p>Vesikatteen on oltava joko pelti- tai tiilikate.</p> <p>Piharakennuksissa sallitaan kasvillisuuskatto</p>

	Kattoväri	Katteen väri on pääsääntöisesti harmaa. Värin tummuusaste mukautetaan julkisivun päävärin mukaiseksi. (vaalean julkisivuväriin kanssa käytetään vaaleanharmaata, tumman julkisivuväriin kanssa tummanharmaata)
	Talousrakennus	Talousrakennusten julkisivuväri- ja materiaali sekä vesikattokattomateriaali on yhtenevä päärakennuksen kanssa. Piharakennuksissa sallitaan kasvillisuuskatto
Piha	Aitaus	Tontille sijoittuvat liikenne- ja pysäköintitilat sekä oleskelualueet on rajattava katualueesta pensas- tai havuaidalla tai istutusvyöhykkeellä niin, että katunäkymä on siisti ja huoliteltu. Korttelissa 5008 voidaan piha-alue rajata umpiaidalla Tuusulantien katualueen suuntaan. Tonttien välille on istutettava pensas- tai havuaita. Taloyhtiöissä asuntopihat voidaan rajata toisistaan puurakenteisella umpiaidalla. Viheralueeseen rajautuva tontin raja on varustettava pensas- tai havuaidalla- tai aidanteella. Tavoitteena on, että tontin rajasta muodostuu monikerroksellinen ja monilajinen istutettu vyöhyke avointa maisemaa vasten. Olemassa olevat tontteja rajaavat pensas- ja kuusiaidat sekä puurivit on pyrittävä säilyttämään.
	Tonttiliittymä ja paikoitus	Omakotitontille saa tehdä vain yhden 6m levyisen tonttiliittymän. Tontin liikennetila on mitoitettava niin, että henkilöauto pystytään kääntämään tontilla.
	Jättesuoja	Jättesuoja tulee sijoittaa tontin kadun puoleisen rajan läheisyyteen tonttiliittymän yhteyteen. Jäteastia on aidattava vähintään kahdelta sivulta, joista toisen on oltava kadunpuoleinen sivu.

	Oleskelupiha	<p>Pihan suunnittelussa on otettava huomioon sen sijainti mm. katuun ja naapureiden nähden. Jokaisella asunnolla on oltava suojattu ja vehreä oleskelupiha.</p> <p>Olemassa olevaa puustoa ja kasvillisuutta säilytetään mahdollisuuksien mukaan.</p>
	Kasvillisuus	<p>Uudisrakentamishankkeissa, joissa on vähintään kahdeksan (8) asuntoa, tulee rakentamisluvan liitteenä esittää Tuusulan kunnan laskurilla laadittu vihertehokkuuslaskenta ja sen perustana oleva piha- ja istutus-suunnitelma.</p> <p>Vihertehokkuuden on oltava vähintään 0,9.</p> <p>Tuusulan viherkertoimen käyttöohje on tämän rakentamistapaohjeen liitteenä.</p>
Tekniikka	Tontit	<p>Katoille on sallittua kiinnittää aurinkopaneeleita ja -keräimiä.</p> <p>Ilmalämpöpumpun tai muun energijärjestelmän ulkoyksiköt asennetaan niin, että ne eivät näy kadulle eivätkä yleiselle viheralueelle, tai ne mukautetaan rakennuksen julkisivuun esimerkiksi suojakotelolla.</p>
	Yleiset alueet	<p>Puistomuuntamot, pumppaamot ym. maisemoidaan viherrakentamisen keinoin.</p>

2. Rakentamistapaohjeet, korttelit:

5014, tontit nro. 1 - 8
5016, tontit nro. 1,2 ja 6 - 9
5019, tontit nro. 3 - 5
5027, tontit nro. 2 - 13



Korttelit ja tontit, joita rakentamismääräykset koskevat

Rakentamismääräykset

Rakennusten sijoittuminen tontilla

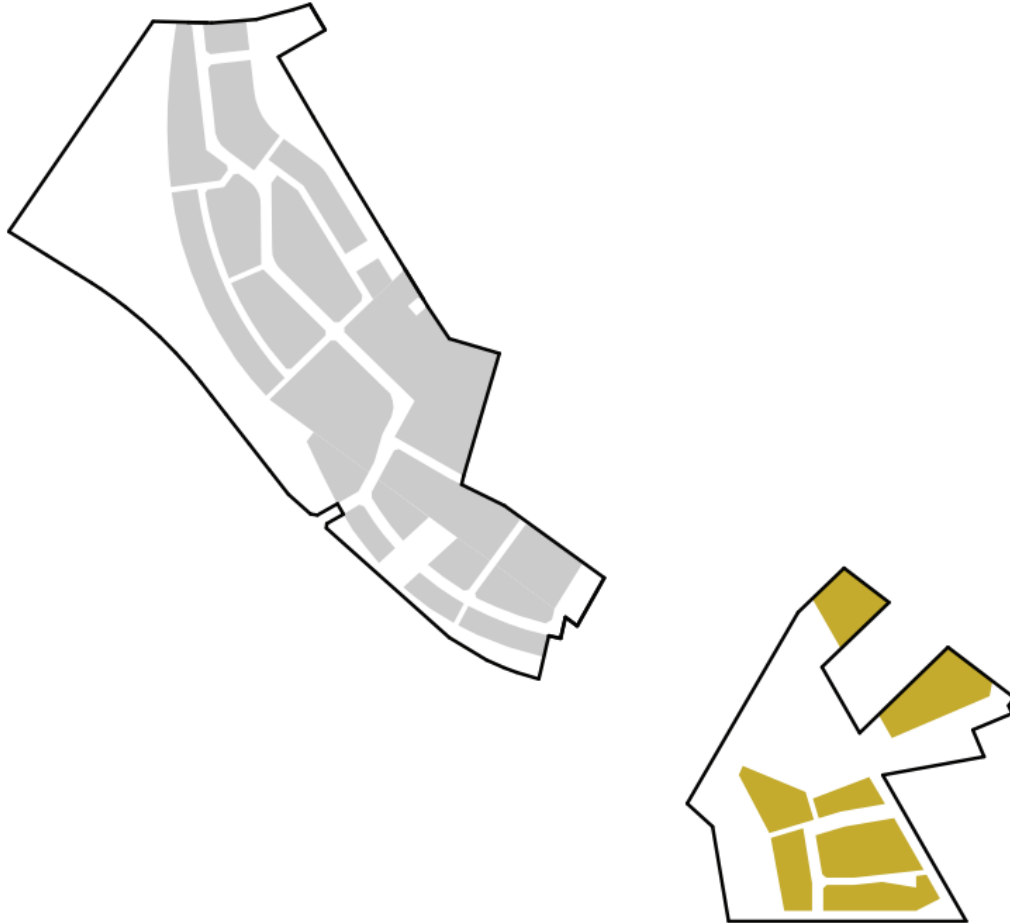
Rakennusten sijoittamisessa on huomioitava asema-kaavassa esitetyt rakennusalan rajat. Osassa tontteja on määrätty rakennus rakennettavaksi kiinni rakennusalan reunaan (nuolimerkintä).

		<p>Piharakennukset on sijoitettava tontille niin, että ne rajaavat suojaisia ja viihtyisiä oleskelupiha-alueita</p> <p>Osassa tontteja on ohjattu autosuojan- ja varaston sijoittumista tontilla a,t-merkinnällä. Tätä periaatetta on noudatettava yhtenäisen katukuvan muodostumiseksi.</p>
Julkisivu	Julkisivumateriaali	Julkisivujen materiaalina on puu, rappaus tai tiili. Julkisivumateriaali valitaan niin, että rakennus sopeutuu läheisten rakennusten arkkitehtoniseen tyyliin ja täydentää ympäröivää rakennettua ympäristöä.
	Julkisivuväri	<p>Julkisivun väri valitaan ympäröivän rakennuskannan mukaan. Alueella voidaan inspiroitua niin jälleenrakennuskauden rintamamiestaloarkkitehtuurista kuin uudemmista 70-80- ja 90-lukujen tyylistä.</p> <p>Harmaata, mustaa tai valkoista julkisivun pääväriä ei sallita.</p>
	Talousrakennukset	Talousrakennusten julkisivuväri- ja materiaali on yhtenevä päärakennuksen kanssa.
Vesikatto	Kattomuoto	Osalle tonteista on määrätty asemakaavassa harjasuunta. Päärakennuksen mahdolliset siipiosat voivat poiketa asemakaavassa esitetystä harjasuunnasta.
	Kattomateriaali	<p>Vesikatteen on oltava joko pelti- tai tiilikate.</p> <p>Piharakennuksissa sallitaan kasvillisuuskatto</p>
	Kattoväri	Katteen värinä suositetaan perinteisiä kattovärejä mustaa, harmaata ja tiilenpunaista.

	Talousrakennus	<p>Talousrakennusten julkisivuväri- ja materiaali sekä vesikattokattomateriaali on yhtenevä päärakennuksen kanssa.</p> <p>Piharakennuksissa sallitaan kasvillisuuskatto</p>
Piha	Aitaus	<p>Tontille sijoittuvat liikenne- ja pysäköintitilat sekä oleskelualueet on rajattava katualueesta pensas- tai havuaidalla tai istutusvyöhykkeellä niin, että katunäkymä on siisti ja huoliteltu.</p> <p>Tonttien välille on istutettava pensas- tai havuaita.</p> <p>Taloyhtiöissä asuntopihat voidaan rajata toisistaan puurakenteisella umpiaidalla.</p> <p>Viheralueeseen rajautuva tontin raja on varustettava pensas- tai havuaidalla- tai -aidanteella. Tavoitteena on, että tontin rajasta muodostuu monikerroksellinen ja monilajinen istutettu vyöhyke avointa maisemaa vasten.</p> <p>Olemassa olevat tontteja rajaavat pensas- ja kuu-siaidat sekä puurivit on pyrittävä säilyttämään.</p>
	Tonttiliittymä ja paikoitus	<p>Omakotitontille saa tehdä vain yhden 6m levyisen tonttiliittymän.</p> <p>Tontin liikennetila on mitoitettava niin, että henkilöauto pystytään kääntämään tontilla.</p>
	Jättesuoja	<p>Jättesuoja tulee sijoittaa tontin kadun puoleisen rajan läheisyyteen tonttiliittymän yhteyteen. Jäteastia on aidattava vähintään kahdelta sivulta, joista toisen on oltava kadunpuoleinen sivu.</p>
	Oleskelupiha	<p>Pihan suunnittelussa on otettava huomioon sen sijainti mm. katuun ja naapureiden nähden. Jokaisella asunnolla on oltava suojattu ja vehreä oleskelupiha.</p> <p>Olemassa olevaa puustoa ja kasvillisuutta säilytetään mahdollisuuksien mukaan.</p>

	Kasvillisuus	<p>Uudisrakentamishankkeissa, joissa on vähintään kahdeksan (8) asuntoa, tulee rakentamisluvan liitteenä esittää Tuusulan kunnan laskurilla laadittu vihertehokkuuslaskenta ja sen perustana oleva piha- ja istutus-suunnitelma.</p> <p>Vihertehokkuuden on oltava vähintään 0,9.</p> <p>Tuusulan viherkertoimen käyttöohje on tämän rakentamistapaohjeen liitteenä.</p>
Tekniikka	Tontit	<p>Katoille on sallittua kiinnittää aurinkopaneeleita ja -keraimiä.</p> <p>Ilmalämpöpumpun tai muun energiajärjestelmän ulkoyksiköt asennetaan niin, että ne eivät näy kadulle eivätkä yleiselle viheralueelle, tai ne mukautetaan rakennuksen julkisivuun esimerkiksi suojakotelolla.</p>
	Yleiset alueet	<p>Puistomuuntamot, pumppaamot ym. maisemoidaan viherrakentamisen keinoin.</p>

5020 - 5026



Korttelit ja tontit, joita rakentamismääräykset koskevat



Rakentamismääräykset

Rakennusten sijoittuminen tontilla

Rakennusten sijoittamisessa on huomioitava asema-kaavassa esitetyt rakennusalan rajat. Osassa tontteja on määrätty rakennus rakennettavaksi kiinni rakennusalan reunaan (nuolimerkintä).

Piharakennukset on sijoitettava tontille niin, että ne rajaavat suojaisia ja viihtyisiä oleskelupiha-alueita.

		<p>Osassa tontteja on ohjattu autosuojan- ja varaston sijoittumista tontilla a,t-merkinnällä. Tätä periaatetta on noudatettava yhtenäisen katukuvan muodostumiseksi.</p>
Julkisivu	Julkisivumateriaali	<p>Julkisivujen materiaalina on puu tai rappaus. Julkisivulaudoituksen tulee olla yhdensuuntainen sokkelista räystäääseen.</p> <p>Yksityiskohtien osalta voidaan tehdä julkisivumateriaaleissa- ja väreissä pieniä poikkeamia.</p>
	Julkisivuväri	<p>Julkisivun väreinä suositaan raikkaita ja vaaleita, esimerkiksi keltaisen, sinisen ja vihreän murrettuja sävyjä.</p> <p>Julkisivuväriin pääväriin on oltava yhtenäinen. Rakennuksien nurkka-, peite- ja ikkunanpielilaudat ym. sävytetään joko julkisivun pääväriin kanssa saman sävyiseksi tai valkoiseksi.</p> <p>Julkisivun peltiosat, kuten ikkunoiden pellitykset sekä muut julkisivun varusteet kuten seinätikkaat ovat valkoiset tai vaalean harmaat.</p> <p>Mustaa tai valkoista julkisivun pääväriä ei sallita.</p> <p>Esimerkkejä mahdollisista julkisivun pääväreistä:</p>

		 <p>Q420 (vas.), Tikkurila Puutalot-värikartta 5084, Tikkurila Valti-kuultavat ulkovärit</p>  <p>Q114 (vas.), D103, Tikkurila Puutalot-värikartta</p>
	Talousrakennukset	Talousrakennusten julkisivuväri- ja materiaali on yhtenevä päärakennuksen kanssa.
Vesikatto	Kattomuoto	Rakennuksissa tulee olla symmetrinen harjakatto. Harjakattoisen katon kattokulman tulee olla 1:2 ja 1:3 väliltä. Katoksiin sekä alle 4 metriä leveisiin talousrakennuksiin sallitaan pulpettikatto. Osalle tonteista on määrätty asemakaavassa harjasuunta. Päärakennuksen mahdolliset siipiosat voivat poiketa asemakaavassa esitetystä harjasuunnasta.
	Kattomateriaali	Vesikatteen on oltava joko pelti- tai tiilikate. Piharakennuksissa sallitaan kasvillisuuskatto

	Kattoväri	Katteen väri on tiilenpunainen tai punaruskea.
	Talousrakennus	Talousrakennusten julkisivuväri- ja materiaali sekä vesikattokattomateriaali on yhtenevä päärakennuksen kanssa. Piharakennuksissa sallitaan kasvillisuuskatto
Piha	Aitaus	Tontille sijoittuvat liikenne- ja pysäköintitilat sekä oleskelualueet on rajattava katualueesta pensas- tai havuaidalla tai istutusvyöhykkeellä niin, että katunäkymä on siisti ja huoliteltu. Tonttien välille on istutettava pensas- tai havuaita. Taloyhtiöissä asuntopihat voidaan rajata toisistaan puurakenteisella umpiaidalla. Viheralueeseen rajautuva tontin raja on varustettava pensas- tai havuaidalla- tai aidanteella. Tavoitteena on, että tontin rajasta muodostuu monikerroksellinen ja monilajinen istutettu vyöhyke avointa maisemaa vasten.
	Tonttiliittymä ja paikoitus	Omakotitontille saa tehdä vain yhden 6m levyisen tonttiliittymän. Tontin liikennetila on mitoitettava niin, että henkilöauto pystytään kääntämään tontilla. Korttelissa 5024 sekä korttelin 5023 tonteilla 6 - 11 henkilöauto voidaan kääntää kadulla
	Jättesuoja	Jättesuoja tulee sijoittaa tontin kadun puoleisen rajan läheisyyteen tonttiliittymän yhteyteen. Jäteastia on aidattava vähintään kahdelta sivulta, joista toisen on oltava kadunpuoleinen sivu.

	Oleskelupiha	Pihan suunnittelussa on otettava huomioon sen sijainti mm. katuun ja naapureiden nähden. Jokaisella asunnolla on oltava suojattu ja vehreä oleskelupiha.
	Kasvillisuus	Uudisrakentamishankkeissa, joissa on vähintään kahdeksan (8) asuntoa, tulee rakentamisluvan liitteenä esittää Tuusulan kunnan laskurilla laadittu vihertehokkuuslaskenta ja sen perustana oleva piha- ja istutus-suunnitelma. Vihertehokkuuden on oltava vähintään 0,9. Tuusulan viherkertoimen käyttöohje on tämän rakentamistapaohjeen liitteenä.
Tekniikka	Tontit	Katoille on sallittua kiinnittää aurinkopaneeleita ja -kerräimiä. Ilmalämpöpumpun tai muun energijärjestelmän ulkoyksiköt asennetaan niin, että ne eivät näy kadulle eivätkä yleiselle viheralueelle, tai ne mukautetaan rakennuksen julkisivuun esimerkiksi suojakotelolla.
	Yleiset alueet	Puistomuuntamot, pumppaamot ym. maisemoidaan viherrakentamisen keinoin.

4. Asuinkorttelialueiden piha-alueet

Suosituksset asuinkorttelialueiden piha-alueille

Kasvillisuutta ja maaperää tulee säilyttää mahdollisuuksien mukaan. Pihan rakennetummat ja aktiivisemmat toiminnot (esim. terassi tai pelinurmi) tulisi ensisijaisesti sijoittaa lähelle rakennusta ja pihan ulompi vyöhyke suunnitella istutettavaksi alueeksi.

Istutusten osalta tulee suosia monikerroksellisia ja -lajisia istutuksia, mikä tarkoittaa sitä, että samassa istutuksessa on puita/pensaita, monivuotisia perennoja, maanpeitekasveja ja kesäkukkia tai hyöty-, koriste ja luonnonkasveja eri tasoissa, niin, että paljasta maan pintaa ei juuri ole.

Kasvilajien osalta tulee suosia

- Paikkaan sopivia kestäviä ja FinE-lajikkeita
- Suomessa kasvatettuja ja paikallisia taimia
- Kotimaisia lajeja ja perinne- ja luonnonkasveja
- Pölyttäjätystävällisiä lajeja ja niittyä nurmen sijaan
- Eri aikaan kukkivia ja erityisesti aikaisin keväällä kukkivia kasveja
-

Haitallisia vieraslajeja ei saa istuttaa ja niiden leviämiseen tulee kiinnittää huomiota (Vieraslajit.fi)

Lehti- ja kasvijäte on suositeltavaa kierrättää kotipihalla risuaitana, maan katteena tai lahopuutarhana.

Pihoilla on suositeltavaa käyttää luonnonmukaisia puutarhan hoitomenetelmiä ja kauniisti ikääntyviä kestäviä materiaaleja sekä välttää muovia ja myrkkyyä.

Vihertehokkuus

Uudisrakentamishankkeissa, joissa on vähintään kahdeksan (8) asuntoa, tulee rakentamisluvan liitteenä esittää Tuusulan kunnan laskurilla laadittu vihertehokkuuslaskenta ja sen perustana oleva piha- ja istutussuunnitelma.

Vihertehokkuuden on oltava vähintään 0,9.

Tuusulan viherkertoimen käyttöohje on tämän rakentamistapaohjeen liitteenä.

5. Yleiset viheralueet

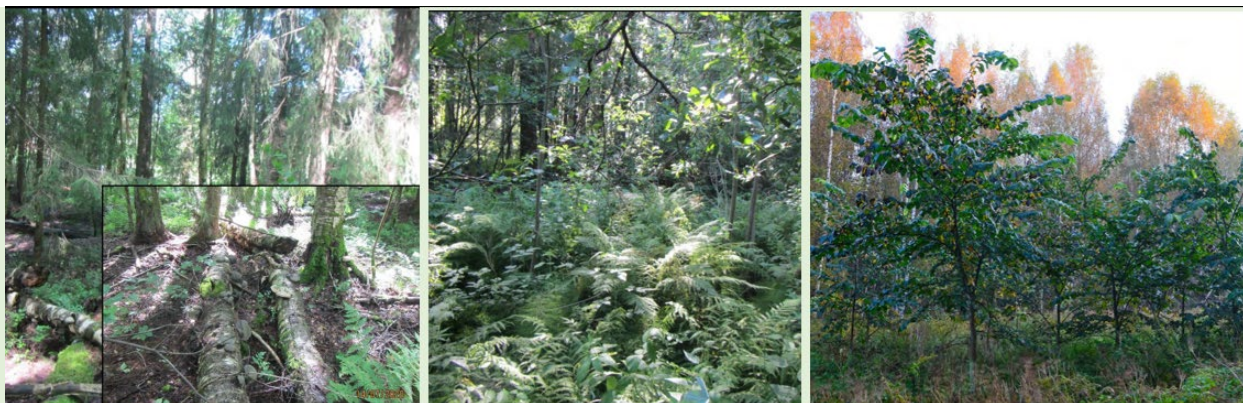
	Käyttötarkoitus	RAMS-hoito-luokka	Lisätiedot
Metsäiset ympäristöt			
1. VL Luonnon monimuotoisuutta tukien hoidettava lähivirkistysalue.	Virkistyskäytössä oleva lähimetsä, jonka hoidossa vaalitaan luonnon monimuotoisuusarvoja.	M2 Lähimetsä	Alueen käyttöä suunniteltaessa ja toteutettaessa on otettava huomioon luonnon monimuotoisuuden vaaliminen ja kehittäminen. Hoidon tavoitteena on varmistaa puuston, muun metsäkasvillisuuden ja maaperän elinvoimaisuus, uusiutumiskyky sekä tuottaa virkistysarvoja alueen asukkaille.
2. Iuo-6 Luonnon monimuotoisuutta tukien hoidettavan lähivirkistysalueen osa, jolla on erityisiä arvoja luonnon monimuotoisuuden kannalta.	Lähimetsä, jossa vaalitaan luonnon monimuotoisuusarvoja.	M1 Arvometsä	Aluetta kehitetään lehtomaisena kankaana ja alueella vaalitaan iäkkäitä kookkaita puita ja lahoppuuta. Alueella voidaan kuitenkin tehdä virkistyskäytön ja turvallisuuden mahdollistavia hoitotoimenpiteitä. Esimerkiksi kaataa ihmisille tai rakennuksille vaaraa aiheuttavia puita. Kaadettavat puut tulee kuitenkin ensisijaisesti jättää pystypökkelöiksi ja maa-lahoppuiksi metsään.
3. VL Luonnon monimuotoisuutta tukien hoidettava lähivirkistysalue (ekologisen kehittämisen alue).	Ekologinen kehittämisen alue, nykyisellään pelto. Mahdollinen ekologisen kompensations alue. Alueelle on mahdollista siirtää ja/tai ennallistaa lehto-	Nykyinen pelto-alue	Alue on savipohjaista peltoa, joka soveltuisi ennallistettavaksi tuoreeksi, jalopuulehdoksi tai lehtomaiseksi luontotyyppiä esim. siirtämällä alueelta tuhoutuvien metsäalueiden maaperää, siemenpankkia, puuainesta ja istuttamalla kotimaisia puulajeja sekä tuomalla alueelle lehtijätettä (joka

mainen luontotyyppi tai istuttaa jalopuumetsä.

Alueelle sallitaan hulevesirakenteiden ja maisemavallien sijoittaminen.

ei sisällä haitallisia vieraslajeja). Haitallisten vieraslajien leviämiseen tulee kiinnittää erityistä huomiota.

Metsäiset ympäristöt - Tavoitetilan kuvia ja esimerkkejä sopivista lajeista



Metsät:

Suosittavia puulajeja: jalava, tammi, metsälehmus ja muut jalopuut, haapa, pihlaja, raita ja pajut, lepät ja tuomi.

Pensaista: kuusama, tuomi, taikinamarja, paatsama, pajut ja pähkinäpensas.

Kenttäkerros: mustikka, metsäalvejuuri, hiirenporras, lehtotesma, valkovuokko, kielo, lil-lukka, käenkaali, oravanmarja, ahomansikka, metsätähti, metsäkorte, sudenmarja, oja-kellukka ja rönsyleinikki.

Kuvat vasemmalla ja keskellä: Suunnittelualan nykyistä metsää (*Faunatica*. 2020. *Luontoselvitykset Tuusulan Hyrylässä Saksan alueella vuonna 2020*)

Kuva oikealla: esimerkki savipellon palauttamisesta lehdoksi. Istutettuja vuorijalavia entisellä pellolla Espoonlahden suojelualueella. (*Jere Nieminen / Villi vyöhyke ry. 2020. Miten monimuotoista luontoa voisi kierrättää? Keinoja biodiversiteetin vaalimiseen kuntien kiertotaloudessa*)

Avoimet ympäristöt

<p>4. VL Avoimena ja luonnon monimuotoisuutta tukevana alueena hoidettava lähivirkistysalue.</p>	<p>Virkistyskäytössä oleva avoimena hoidettava alue. Alueen hoidossa vaalitaan luonnon monimuotoisuusarvoja.</p>	<p>Aluetta voidaan hoitaa A3 Maisemaniittynä tai A5 Maisemapeltona.</p> <p>Alue voi sisältää ulkoiluun ja harrastamiseen varattuja A2-käyttöniittyjä.</p>	<p>Peltoja kehitetään avoimena niittyinä tai maisemapeltona. Alueelle on suositeltavaa jättää ja istuttaa yksittäisiä puita/pensaita tai puu/pensasryhmiä saarekkeina kuitenkin niin, että maisematila säilyy pääosin avoimena. Monimuotoisuutta voidaan lisätä myös erilaisilla lahopuu- ja kiviasetelmilla.</p> <p>Alueella voidaan viivyttää ja imeyttää hule- ja sulamisvesiä kasvillisuuspeitteisissä painanteissa ja uomissa.</p> <p>Alueelle voidaan sijoittaa kevytrakenteisia virkistysreittejä ja virkistystoimintoja. Maisemapelton ja niittyjen halki voidaan tehdä polkuja.</p> <p>Saksanväylää suojaamaan voidaan alueelle sijoittaa kohdassa 5. kuvattu kumpareita ja reunaa voidaan kehittää uutena monikerroksellisena vehreänä reunana.</p>
<p>5. EV Suojaviheralue.</p>	<p>Virkistyskäytössä olevan avoimena hoidettavan alueen osa, joka toimii suojaviheralueena.</p>	<p>R4 Suojaviheralue.</p>	<p>Yllä olevan alueen osa, johon voidaan sijoittaa maamassoja kumpareiksi, niin, että ne katkaisevat näköyhteyden ja ohjaavat melua uuden asuinalueen ja tulevan Saksanväylän välillä. Kumpareiden kasvillisuus tulee olla kotimaista niitykasvillisuutta, jonka lisäksi tulee istuttaa kerroksellisia pensassaarekkeita, jotka voivat sisältää myös pieniä puita. Pensaista/puista esim.</p>

pajut, tuomet, paatsama, pähkinäpensas, kuusamat, pihlajat ja kotikatajat.

Alueen läpi kulkee Tuusulanjärveen laskeva Piilioja, joten alue ja kasvillisuus toimivat myös suojavyöhykkeenä sille.

Maamassat eivät saa sisältää haitallisia vieraslajeja ja niiden torjuntaan tulee kiinnittää erityistä huomiota.

Avoimet ympäristöt - Tavoitetilan kuvia ja esimerkkejä sopivista lajeista



Maisemaniitty tai keto:

- Ahojäkkärä (*Omalotheca sylvatica*)
- Ahokissankäpäälä (*Antennaria dioica*)
- Nurmikohokki (*Silene vulgaris*)
- Mäkitervakko (*Viscaria vulgaris*)
- Kelta-apila (*Trifolium aureum*)
- Keltamatara (*Galium verum*)

Maisemapelto (edellisten lisäksi):

- Aitohunajakukka (*Phacelia tanacetifolia*)
- Ahdekaunokki (*Centaurea jacea*)
- Myskimalva (*Malva moschata*)
- Neidonkieli (*Echium vulgare*)
- Peurankello (*Campanula glomerata*)

Virkistysreitit (edellisten lisäksi):

- Aho-orvokki (*Viola canina*)
- Ahomansikka (*Fragaria vesca*)
- Kannusruoho (*Linaria vulgaris*)
- Keltapäivänkakkara (*Chrysanthemum segetum*)
- Kyläkurjenpolvi (*Geranium pratense*)

- Ketoneilikka (*Dianthus deltoides*)
- Puna-ailakki (*Silene dioica*)
- Purtojuuri (*Succisa pratensis*)

- Pietaryrtti (*Tanacetum vulgare*)
- Ruiskaunokki (*Centaurea cyanus*)
- Ruusuruoho (*Knautia arvensis*)
- Suopayrtti (*Saponaria officinalis*)

- Puistolemmikki (*Myosotis sylvatica*)
- Siankärsämö (*Achillea millefolium*)
- Valkomesikkä (*Melilotus albus*)

Hulevesialueet

VL / VP hule Lähivirkistysalue, jossa on rakennettuja hulevesiaiheita.

Lähivirkistys- tai puistoalue, jossa on rakennettuja hulevesiaiheita.

Uudet puistoalueet, joille ohjataan hulevesiä uusilta rakentuville alueilta.

Alueille viivytetään ja imeytetään hulevesiä luonnonmukaisissa hulevesirakenteissa tai kausikosteissa kasvillisuuspeitteisissä painanteissa.

Uomien tulee olla muodoltaan vaihtelevia ja pohjaprofiililtaan mahdollistaa veden määrän vaihtelu.

Alueilla säilytetään olemassa puustoa, kasvillisuutta ja maaperää mahdollisuuksien mukaan. Hulevesiuomiin voi sijoittaa maakiviä ja maapuita. Uomaan tulisi luoda sekä varjoisia, että valoisia kohtia.

Kasvillisuudessa suositetaan kotimaisia kausikosteisiin oloihin sopivia lajeja, kosteikkoperennoja ja eri aikaan kukkivia pensaita. Istutusten tulee olla kerroksellisia, luonnon monimuotoisuutta tukevia ja haitallisia vieraslajeja ei saa istuttaa.

Alueelle voidaan sijoittaa virkistysreittejä.

Hulevesialueet - Tavoitetilan kuvia ja esimerkkejä sopivista lajeista



Kasvillisuuspainanne - tulvaniitty:

- Käenkukka (*Lychnis flos-cuculi*)
- Niittyleinikki (*Ranunculus acris*)
- Nurmikohokki (*Silene vulgaris*)
- Ojakellukka (*Geum rivale*)
- Ojakärsämö (*Achillea ptarmica*)
- Puna-ailakki (*Silene dioica*)
- Pulskaneilikka (*Dianthus superbus*)
- Purtojuuri (*Succisa pratensis*)
- Päivänkakkara (*Leucanthemum vulgare*)

Näyttävä hulevesiuoma:

- Keltakurjenmiekkä (*Iris pseudacorus*)
- Metsäkurjenpolvi (*Geranium sylvaticum*)
- Lehtosinilatva (*Polemonium caeruleum*)
- Ranta-alpi (*Lysimachia vulgaris*)
- Rantakukka (*Lythrum salicaria*)
- Rantatädyke (*Veronica longifolia*)
- Sarat (*Carex* spp.)
- Särmäkuisma (*Hypericum maculatum*)
- Vihvilät (*Juncus* spp.)

Puut ja pensaat:

- Kuusamat (esim. *Diervilla l. helo*)
- Kuusamat (esim. *Lonicera caerulea*)
- Lepät (*Alnus* spp.)
- Pihlajat (*Sorbus* spp.)
- Pajut (esim. *Salix viminalis*)
- Raidat (*Salix caprea*)
- Saarni (*Fraxinus excelsior*)
- Taikinamarja (*Ribes alpinum*)
- Koivut (*Betula* spp.)

Liikenneympäristöt

Tavoitetilan kuvia ja esimerkkejä lajeista



Vasemmalla kuvassa katualueella tilanjakajana näyttävä **kasvillisuuspainanne**, joka pidättää ja puhdistaa sadevesiä (Jyväskylän puutarhakatu).

Keskellä kuvassa nurmisaumattu kiveys. **Vettä läpäisevien pintojen määrä** tulee maksimoida. Nurmisaumaus sopii alueille, joissa on kulutusta, jolloin nurmea ei tarvitse erikseen lyhentää. Suositeltavaa on valita monilajinen siemenseos, jossa on matalia maanpeitekasveja.

Oikealla **monilajinen kukkiva nurmi**, joita tulee suosia alueilla, joissa nurmi ei ole aktiivisessa virkistyskäytössä. Esim. liikennealueilla ja oleskelunurmien reunoilla.

VIHERALUEET JA RAMS (2020) KUNNOSSAPITOLUOKITUS

Metsäiset ympäristöt:

1. **VL-18** Luonnon monimuotoisuutta tukien hoidettava lähivirkistysalue. M2 Lähimetsä.
2. **VL-18/luo-6** Luonnon monimuotoisuutta tukien hoidettava lähivirkistysalue. M1 Arvometsä.
3. **VL-18** Luonnon monimuotoisuutta tukien hoidettava lähivirkistysalue.
Alueelle voidaan sijoittaa hulevesirakenteita ja läjittää maa-aineksia.
Ekologisen kehittämisen alue: nykyinen pelto, tavoitteena tuleva M1 arvometsä.

Avoimet ja puoliavoimet ympäristöt:

4. **VL-19** Avoimena ja luonnon monimuotoisuutta tukevana alueena hoidettava lähivirkistysalue. A3 Maisemaniitty, A3 Maisemapelto tai A2 Käyttöniitty. Saksanväylän varteen voidaan sijoittaa meluvalleja, kuten kohdassa 5.
5. **EV** Suojaviheralue. R4 Suojaviheralue.
5a. VL - Hoidetaan luonnontilaisena puoliavoimena Piiliojan suojavyöhykkeenä. R4 Suojaviheralue.

Puistot:

6. **VP / hule** Puistoalue, jossa on rakennettuja hulevesialeita.
R3 käyttöviheralue.



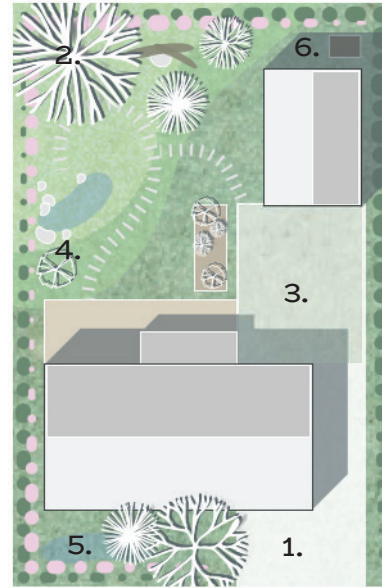
MATTILA II (KAAVA NRO 3648)
Asemakaava ja asemakaavan muutos
Ehdotus
Viheralueet ja RAMS (2020) kunnossapitoluokitus
2/2025



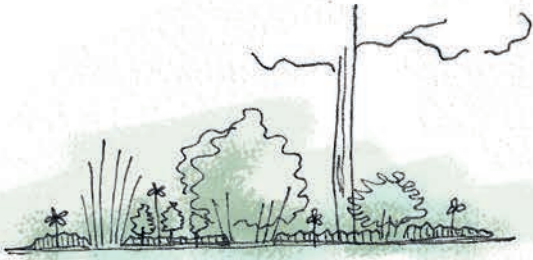
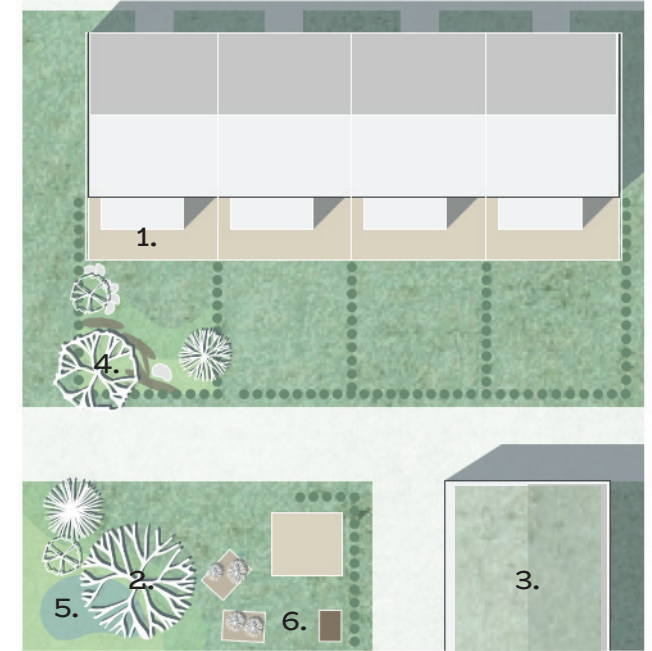
PIHOJEN SUUNNITTELUN PERIAATTEET, SUOSITUKSIA

1. Rakennetummat ja maan pintaa kuluttavammat toiminnot lähelle rakennusta (esim. terassa tai pelinurmi)
2. Kasvillisuuden säästäminen ja istuttaminen kotimaisia, kestäviä ja turvallisia lajeja suosien
3. Kasvillisuuspeitteisen ja vettäläpäisevien pintojen määrän maksimointi esim. kasvillisuuskatot ja vettäläpäisevät pinnat
4. Kerrokselliset ja monilajiset istutukset
5. Lumitila tulee suunnitella ja vettä pidättää tonteilla esim. sadevesipuutarhassa
6. Kasvijätteen kierrätys omalla pihalla esim. kompostoimalla, katteena tai lahopusutarhassa

Omakotitalon piha



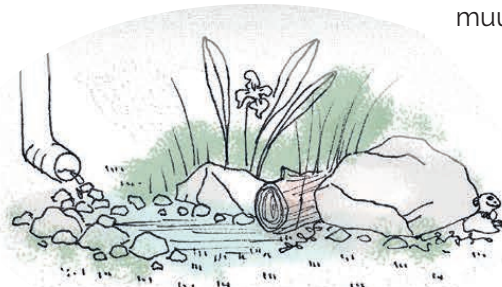
Yhtiömuotoinen piha



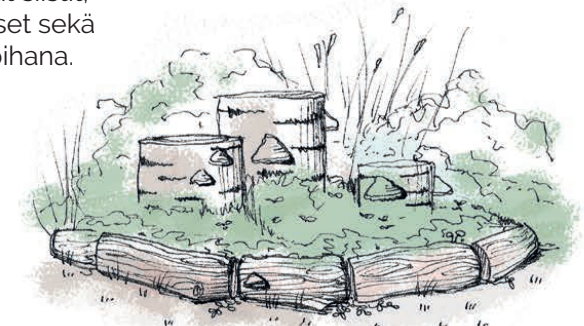
Kerroksellisessa istutuksessa on puita/pensaita, perennoja, hyöty-, koriste- ja maanpeitekasveja eri tasoissa.



Hallitun hoitamattomuuden vastapainoksi valitut siistit, kauniisti ikääntyviä materiaalit ja "skarpit" rajaukset sekä muutamat ryhdikkäät kasvit tuovat selkeyttä pihana.



Hulevesiä voi viivyttää tonteilla esim. kasvillisuuspeitteisissä painanteissa tai sadevesipuutarhoissa



Lahopusutarhat, kasvijätteen kierrätys ja kompostointi omalla tontilla tukevat luonnon monimuotoisuutta.